

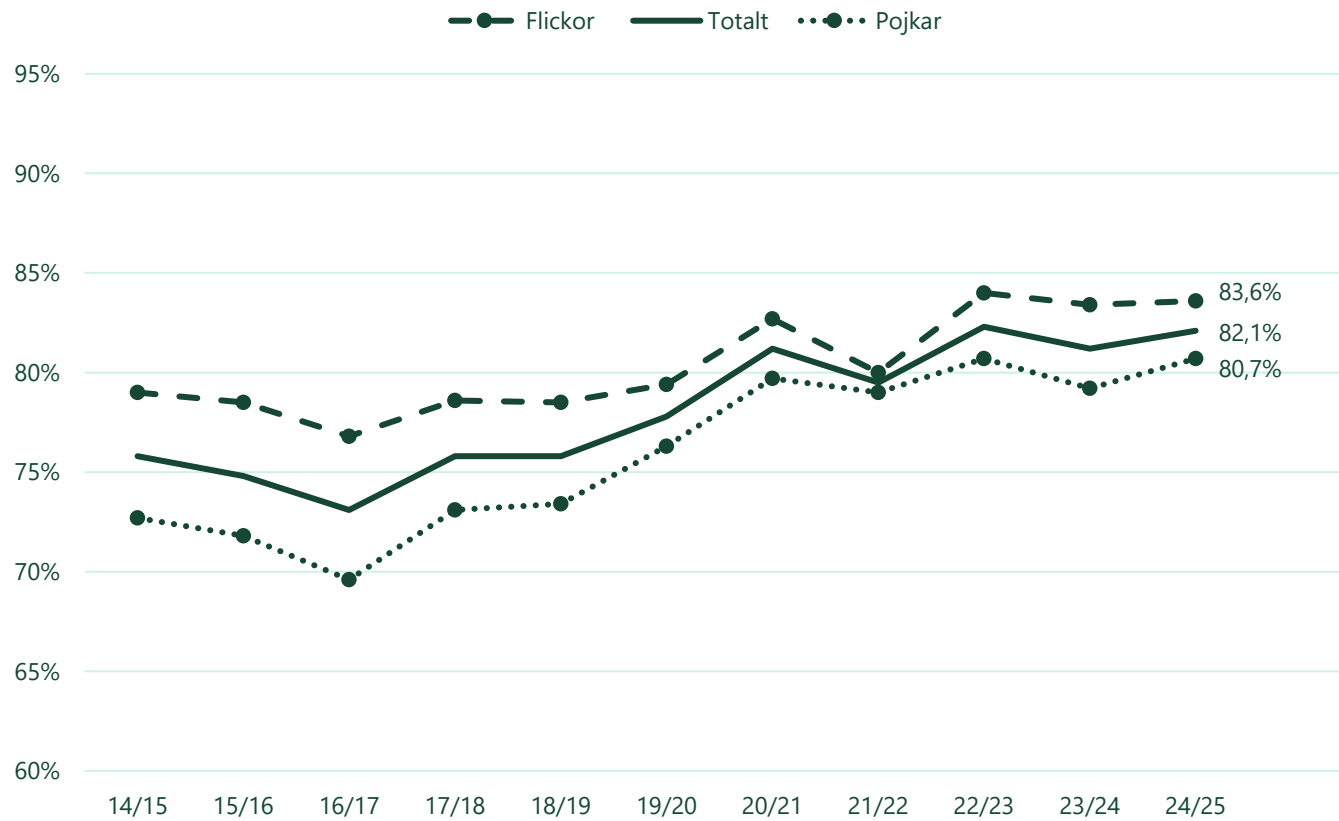
Betygsresultaten VT 2025

Malmö kommunala grundskolor årskurs 9

Presentation grundskolenämnden
25 september 2025

Gymnasiebehörighet

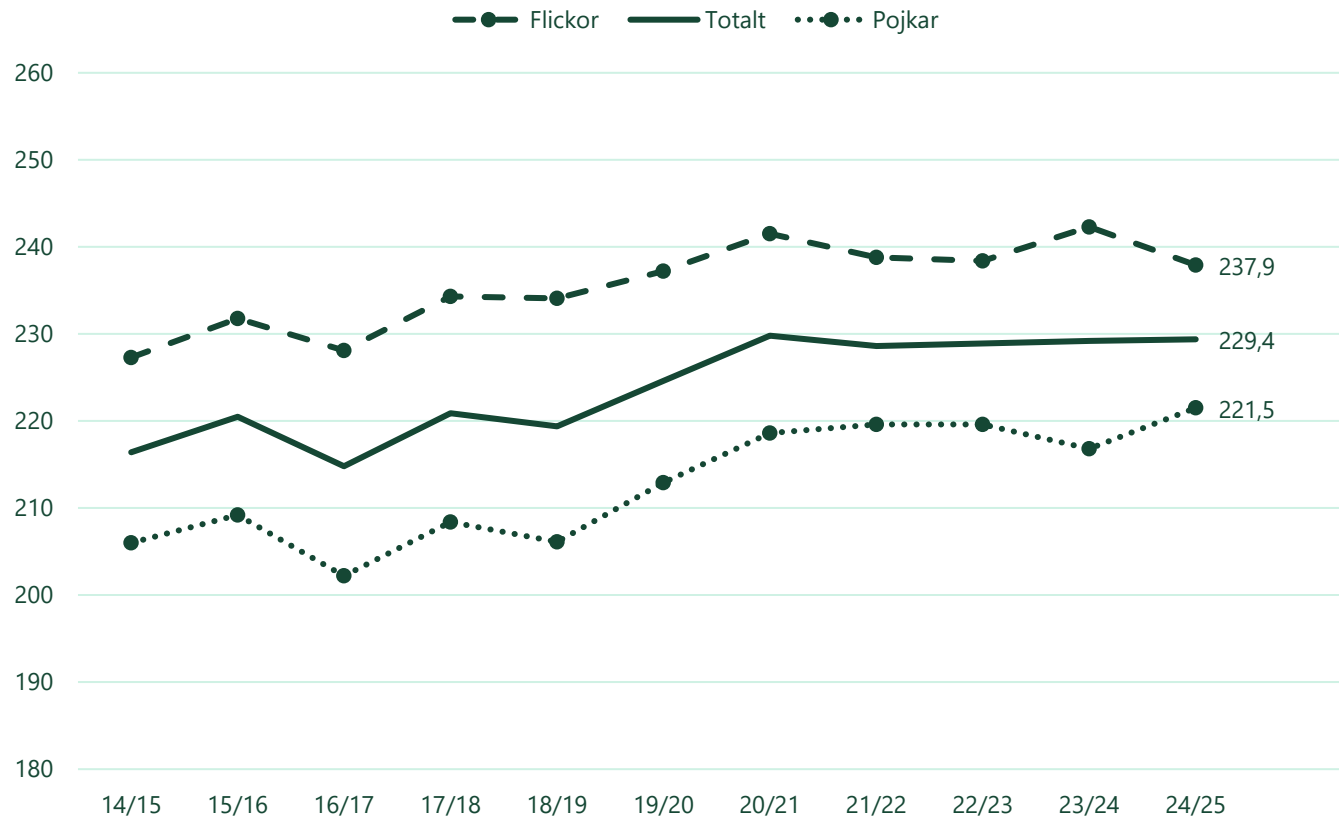
Malmö kommunala skolor årskurs 9



Källa: Skolverket 2014/15–2023/24. Grundskoleförvaltningen Malmö stad 2024/25.

Genomsnittligt meritvärde

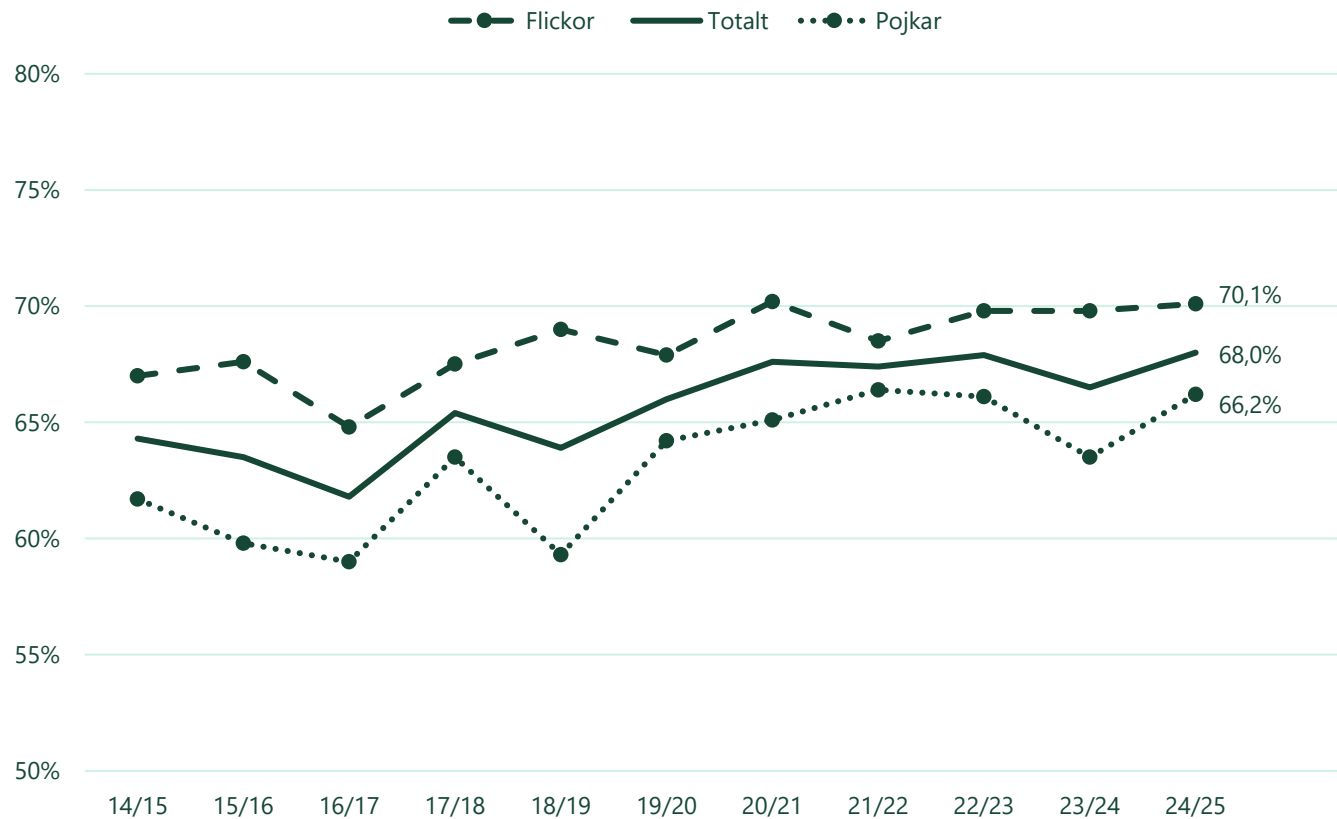
Malmö kommunala skolor årskurs 9



Källa: Skolverket 2014/15–2023/24. Grundskoleförvaltningen Malmö stad 2024/25.

Nått målen i alla ämnen

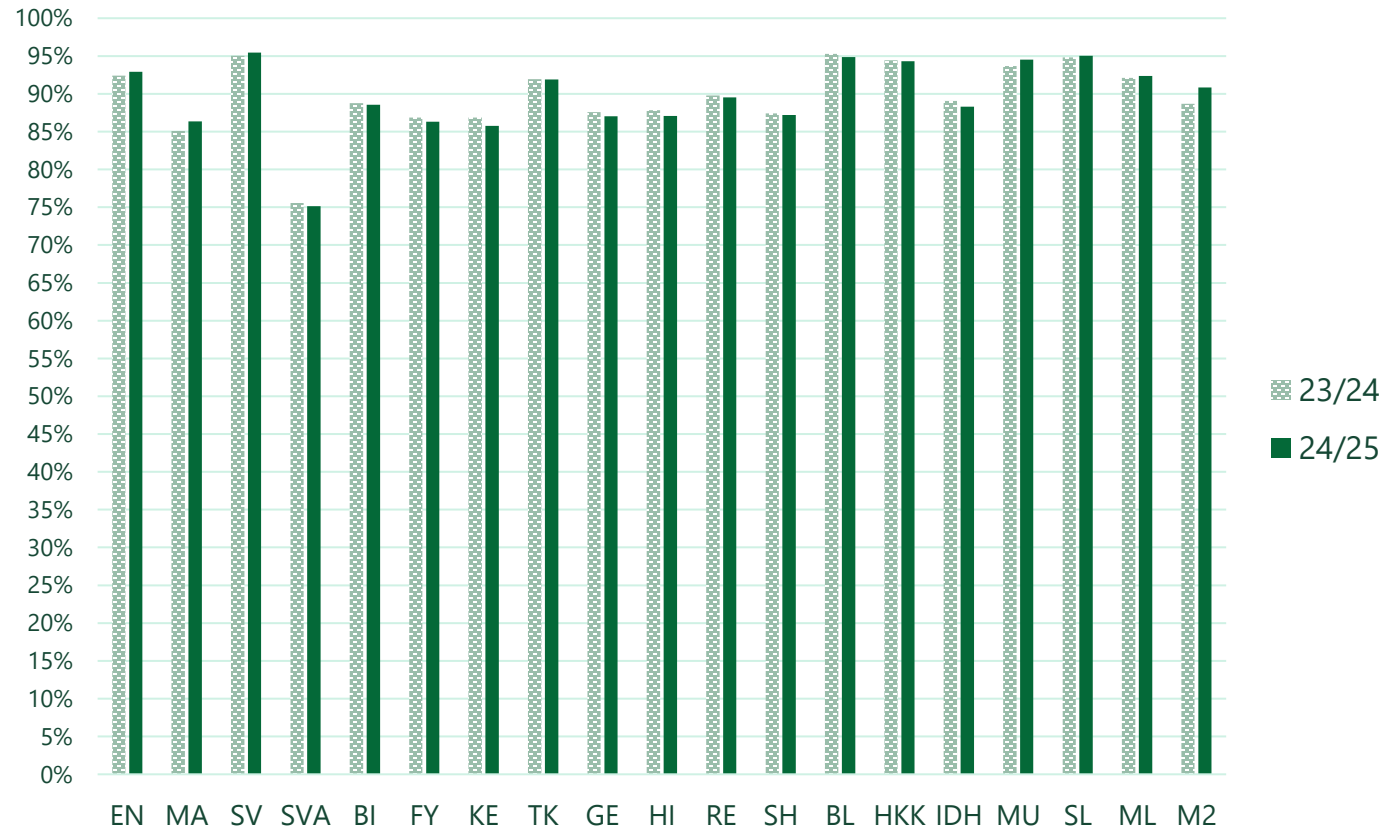
Malmö kommunala skolor årskurs 9



Källa: Skolverket 2014/15–2023/24. Grundskoleförvaltningen Malmö stad 2024/25.

Nått målen per ämne

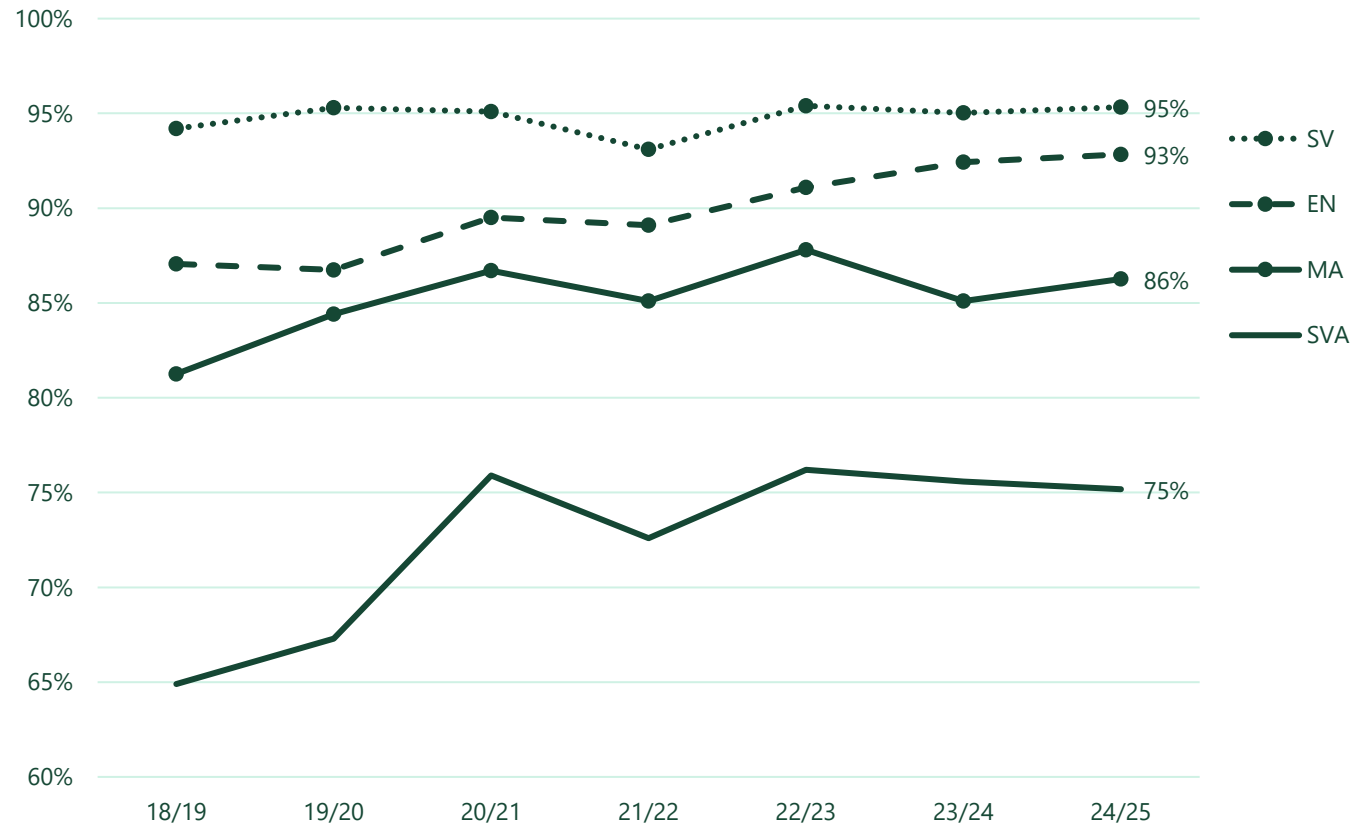
Malmö kommunala skolor årskurs 9



Källa: Grundskoleförvaltningen Malmö stad.

Nått målen – behörighetsgivande ämnen

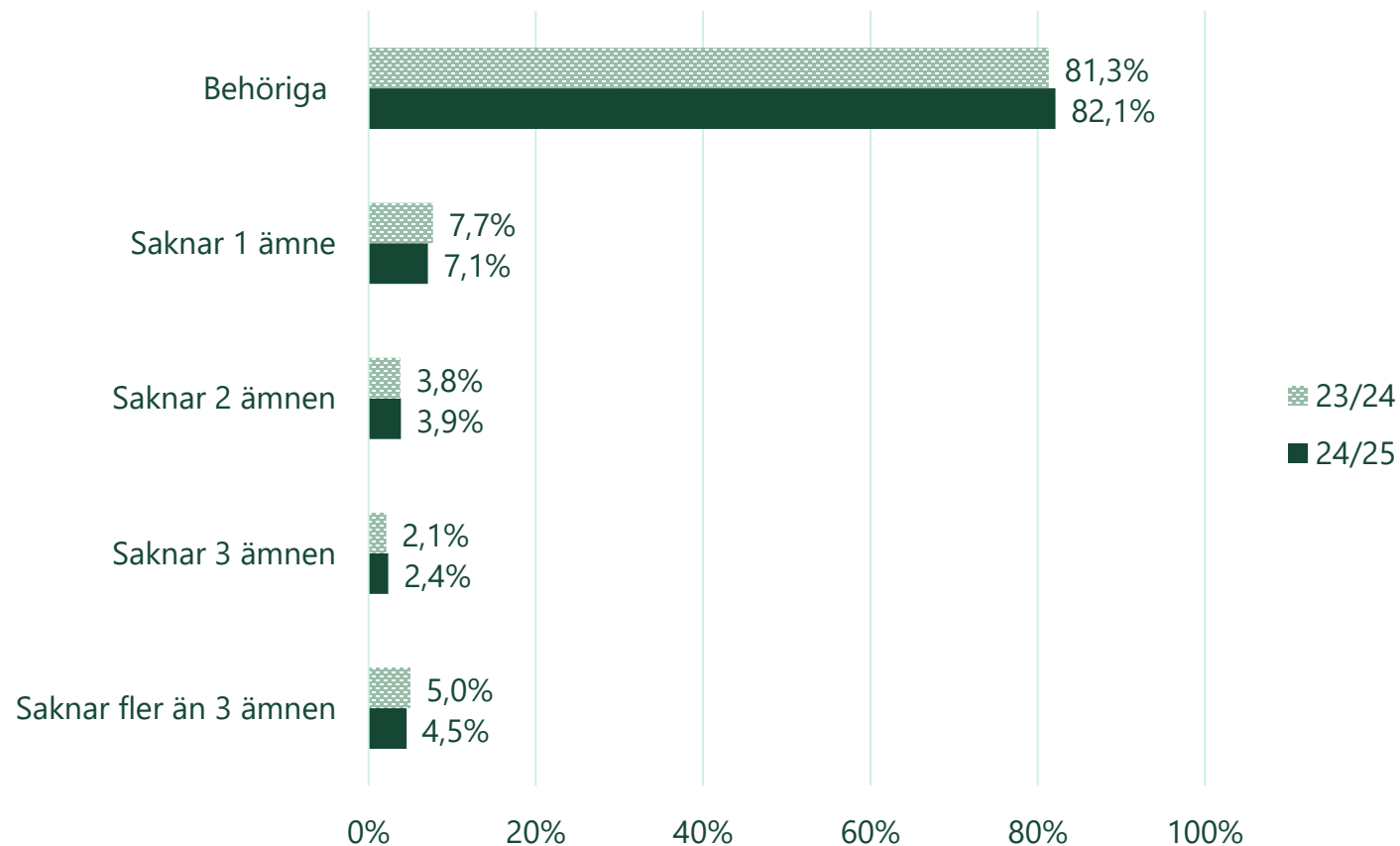
Malmö kommunala skolor årskurs 9



Källa: Grundskoleförvaltningen Malmö stad.

Antal ämnen ifrån gymnasiebehörighet

Malmö kommunala skolor årskurs 9



Källa: Grundskoleförvaltningen Malmö stad.

Gymnasiebehörighet per skola

Malmö kommunala skolor årskurs 9

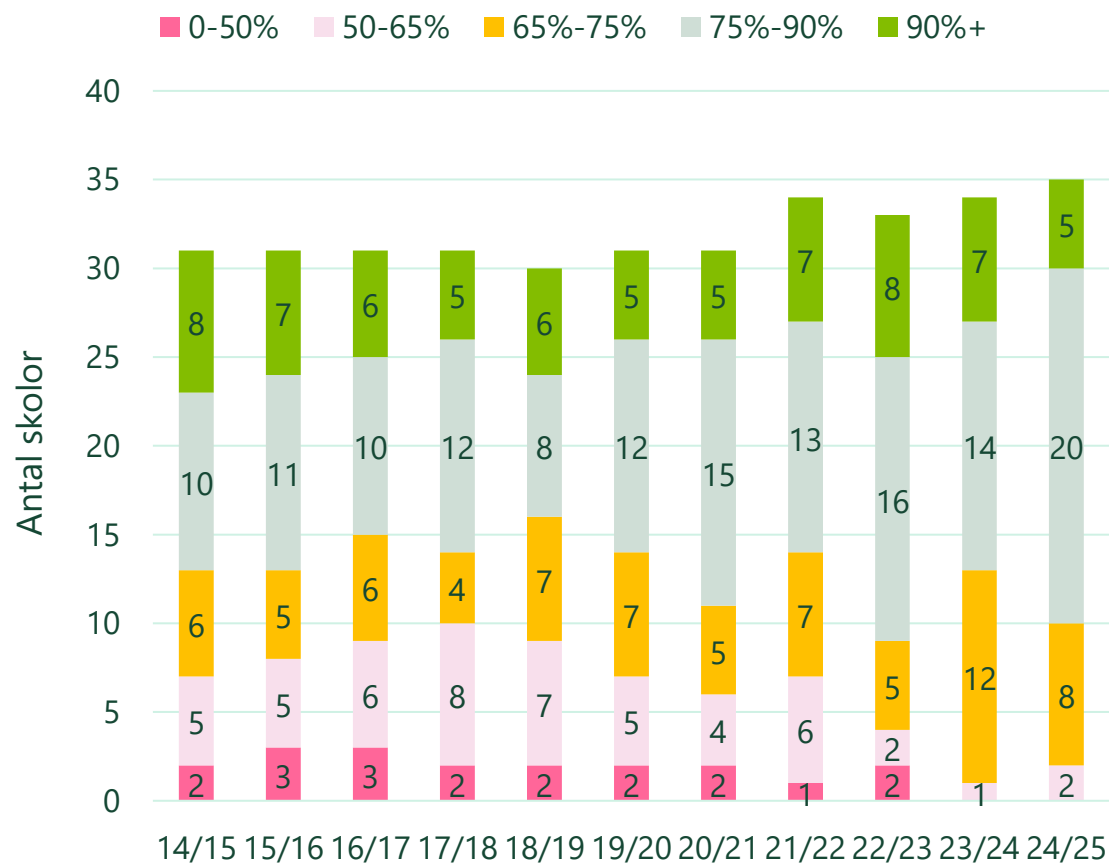
Skola	23/24	24/25	Differens
Hermodsdalsskolan	52,8%	71,4%	18,6%
Lindeborgsskolan	68,8%	81,3%	12,5%
Rosengårdsskolan 7-9	70,4%	82,6%	12,2%
Värner Rydénsskolan 7-9	67,3%	78,9%	11,6%
Sorgenfriskolan	67,9%	78,1%	10,2%
Höjaskolan	70,2%	80,0%	9,8%
Oxievångsskolan	71,2%	80,6%	9,5%
Augustenborgsskolan	72,0%	79,2%	7,2%
Söderkullaskolan	73,0%	77,5%	4,6%
Mellersta Förstadsskolan	83,0%	87,0%	4,0%
Lindängeskolan	72,9%	76,5%	3,6%
Klagshamnsskolan	92,9%	96,4%	3,5%
Munkhätteskolan	81,8%	85,1%	3,3%
Neptuniskolan	73,8%	77,1%	3,2%
Gottorpskolan	84,5%	87,2%	2,7%
Sofielundsskolan	66,2%	68,1%	1,9%
Pilbäcksskolan	93,9%	95,8%	1,9%
Fågelbacksskolan	87,4%	88,1%	0,7%
Malmö Idrottsgrundskola	97,1%	97,6%	0,4%
Rådmansvångens skola	86,1%	86,3%	0,2%
Mellanhedsskolan	-	75,0%	-
Videdalsskolan	90,8%	89,8%	-1,0%
Bergaskolan	89,8%	88,5%	-1,3%
Bäckagårdsskolan	98,1%	96,3%	-1,9%
Dammfriskolan	80,0%	77,8%	-2,2%
Kroksbäcksskolan	74,1%	71,7%	-2,4%
Toftanässkolan	84,7%	81,8%	-2,9%
Linnéskolan	95,7%	91,4%	-4,3%
Elinelundsskolan	85,9%	80,7%	-5,2%
Johannesskolan	75,0%	66,7%	-8,3%
Apelgårdsskolan 7-9	81,5%	73,1%	-8,4%
Örtagårdsskolan 7-9	80,8%	70,8%	-9,9%
Rönnenskolan	78,6%	61,0%	-17,5%
Möllevångsskolan	79,2%	59,2%	-20,0%
Stenkulaskolan	91,1%	70,9%	-20,2%

Källa: Grundskoleförvaltningen Malmö stad.

Not: Skolor med färre än 10 elever i årskurs 9 ingår inte.

Antal skolor som uppnår olika nivåer av gymnasiebehörighet

Malmö kommunala skolor årskurs 9

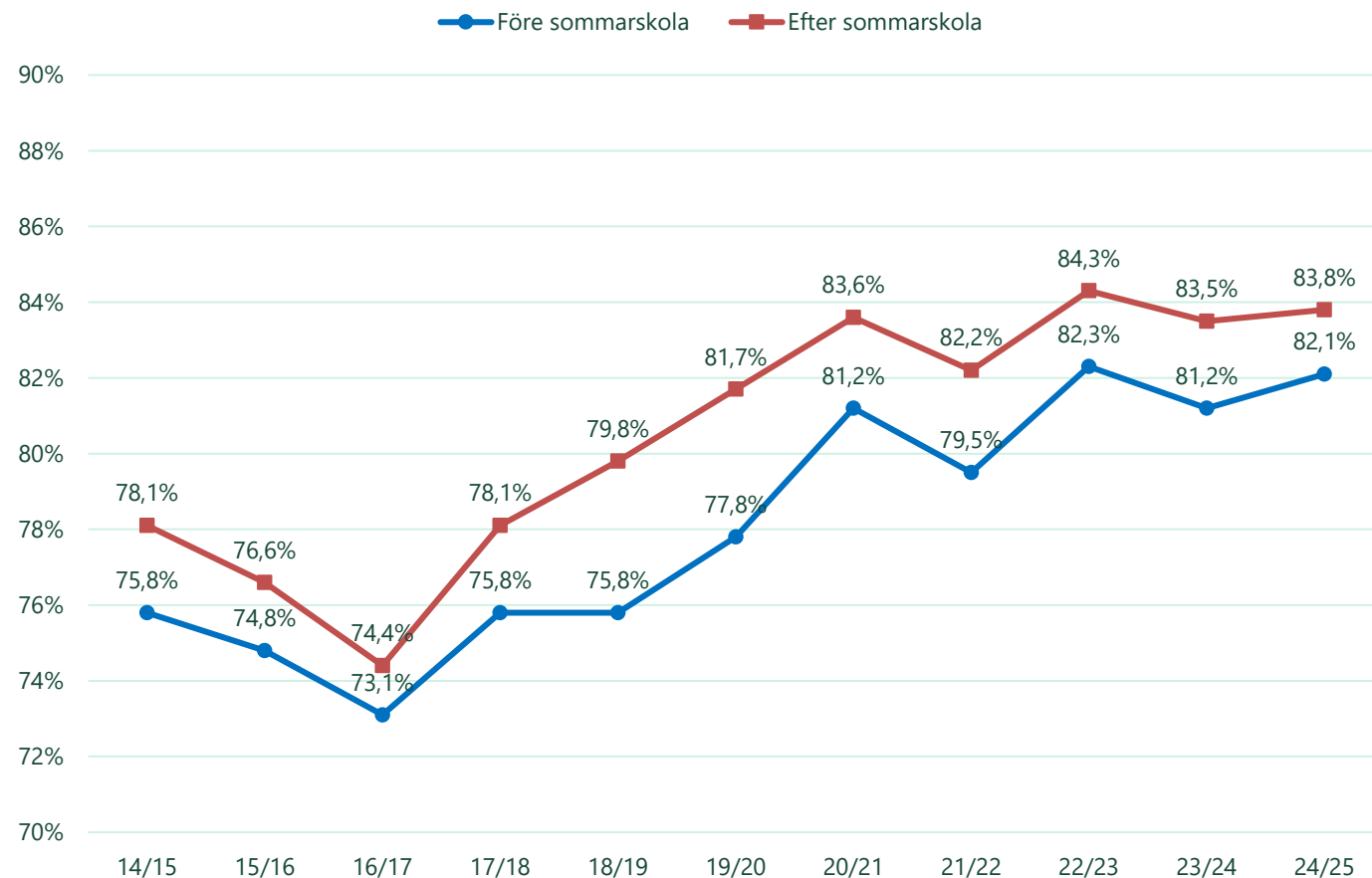


Källa: Grundskoleförvaltningen Malmö stad.

Not: Skolor med färre än 10 elever i årskurs 9 ingår inte.

Andel gymnasiebehöriga elever före respektive efter sommarskola och prövning

Malmö kommunala skolor årskurs 9



Källa: Skolverket och grundskoleförvaltningen Malmö stad.

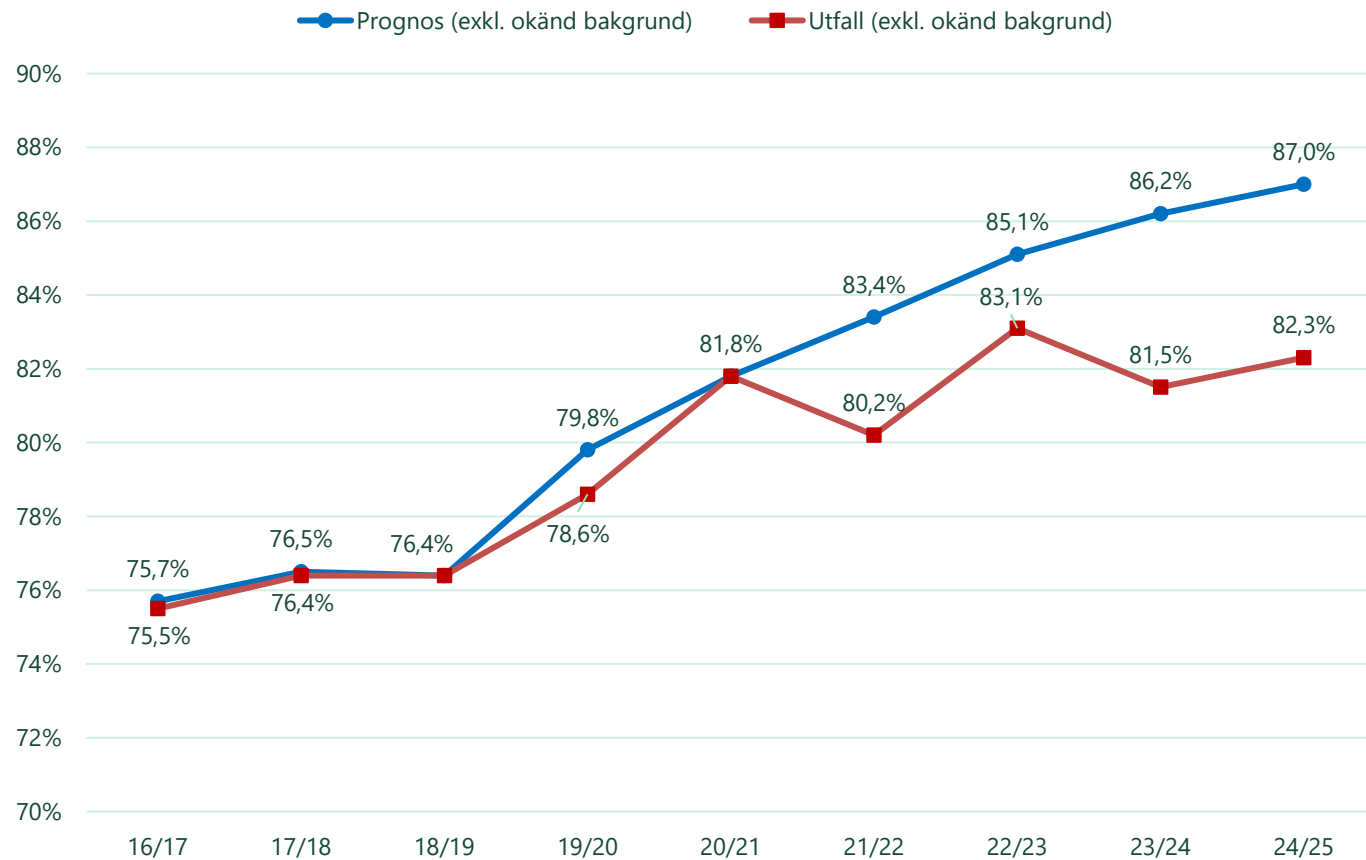
Eleverna i sommarskola

Malmö kommunala skolor årskurs 9

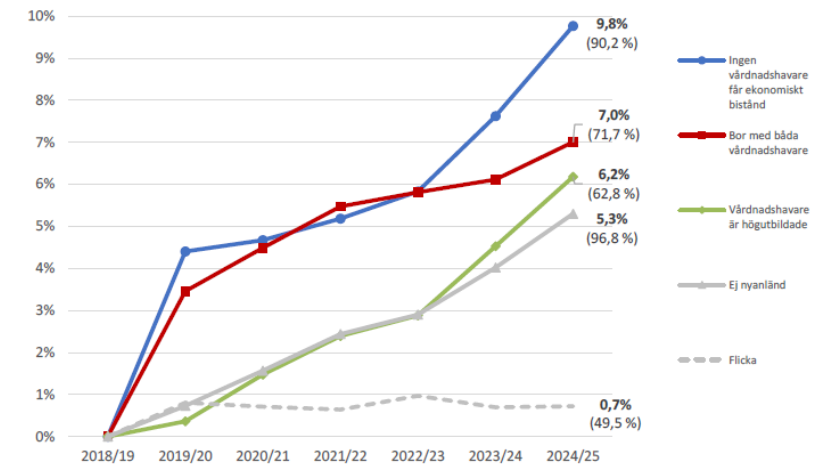
- Uppskattningsvis ca 200 elever deltog i lovskola sommaren 24/25
- 53 elever läste upp till grundläggande gymnasiebehörighet (72 elever 23/24)
 - 48 elever av dessa har läst upp 1 behörighetsgivande ämne (68 elever 23/24)
 - 3 elever har läst upp 2 behörighetsgivande ämnen (3)
 - 0 elever har läst upp 3 behörighetsgivande ämnen (1)
 - 2 elever har läst upp ett annat ämne för att nå gymnasiebehörighet (0)
- 44 elever läste upp i MA (47 elever 23/24), 0 i EN (6) och 10 i SV/SVA (23)

Andel gymnasiebehöriga elever – prognos och utfall

Malmö kommunala skolor årskurs 9



Varför prognosen ökar

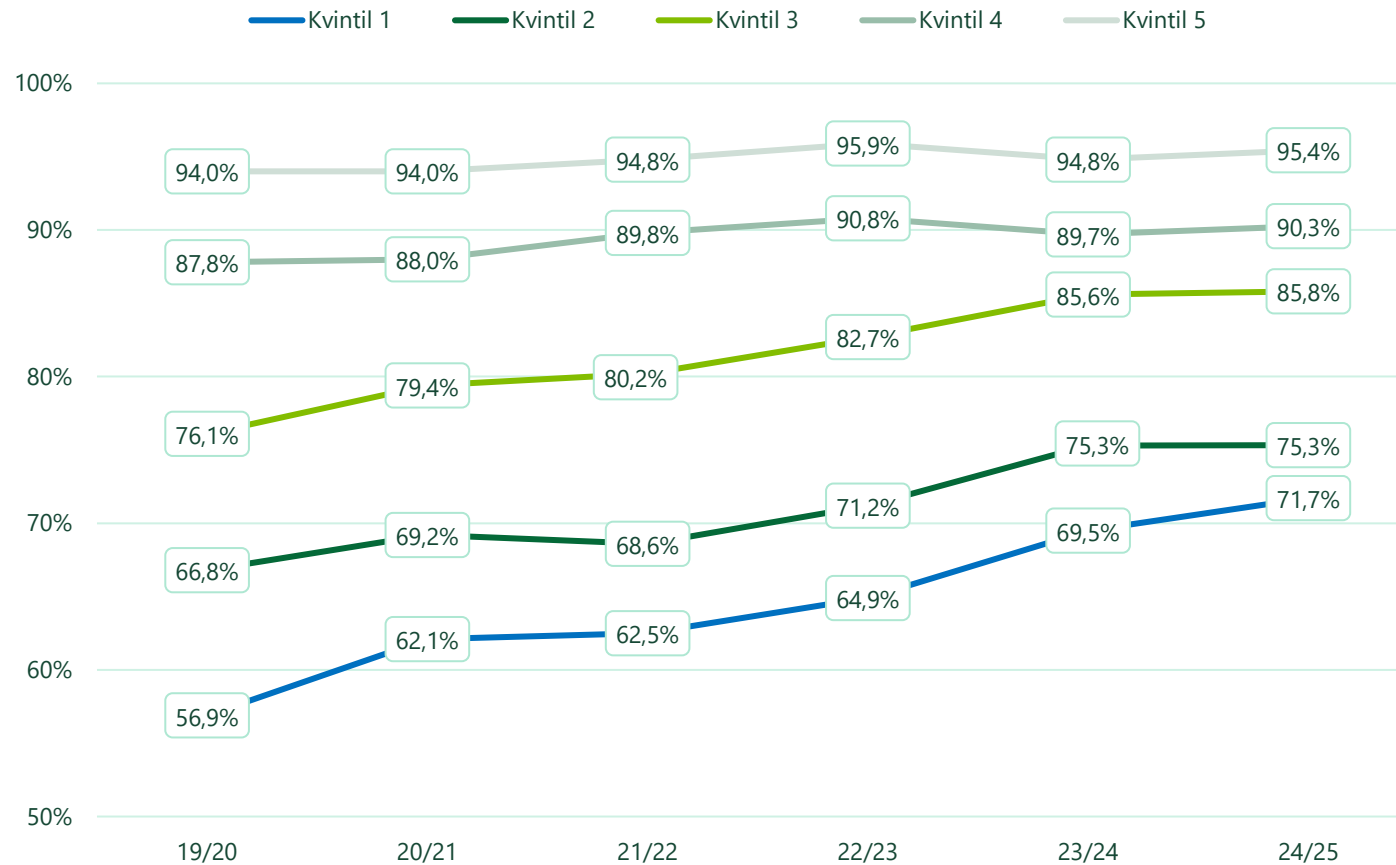


Källa: Förutsättningsrapport 2024/2025

Källa: Grundskoleförvaltningen Malmö stad.

Skillnader mellan skolor* i andel prognosticerat gymnasiebehöriga

Malmö kommunala skolor årskurs 9



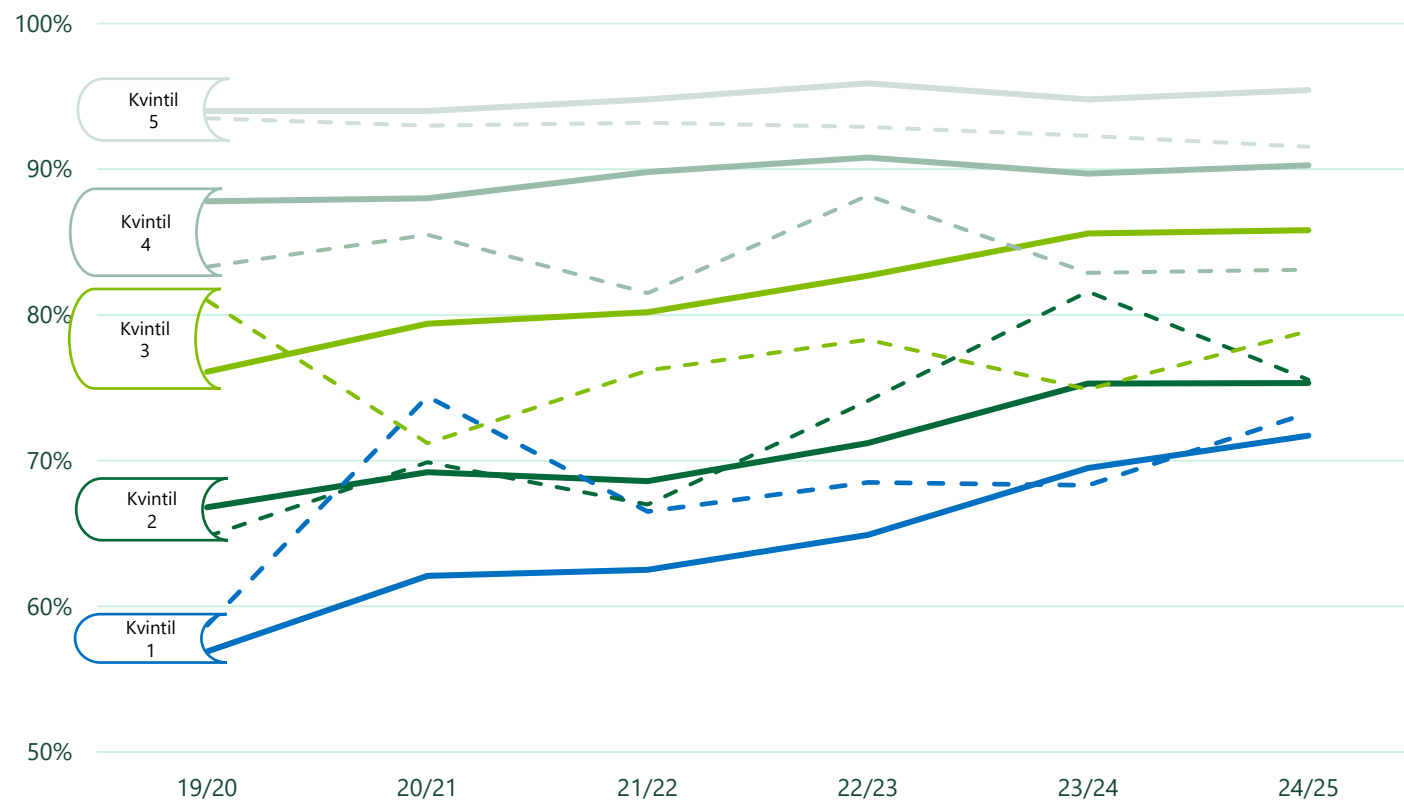
* Varje linje representerar en kvintil. Lika många **skolor** ingår i respektive kvintil (en femtedel av skolorna). Kvintil 1 består av skolorna med den lägsta andelen gymnasiebehöriga enligt **prognosen för årskurs 9**, kvintil 5 består av skolorna med den högsta andelen.

Källa: SCB och grundskoleförvaltningen Malmö stad.

Not: Skolor med färre än 10 elever i årskurs 9 ingår inte.

Skillnader mellan skolor* i andel prognosticerat gymnasiebehöriga och faktiskt utfall (streckade linjer)

Malmö kommunala skolor årskurs 9



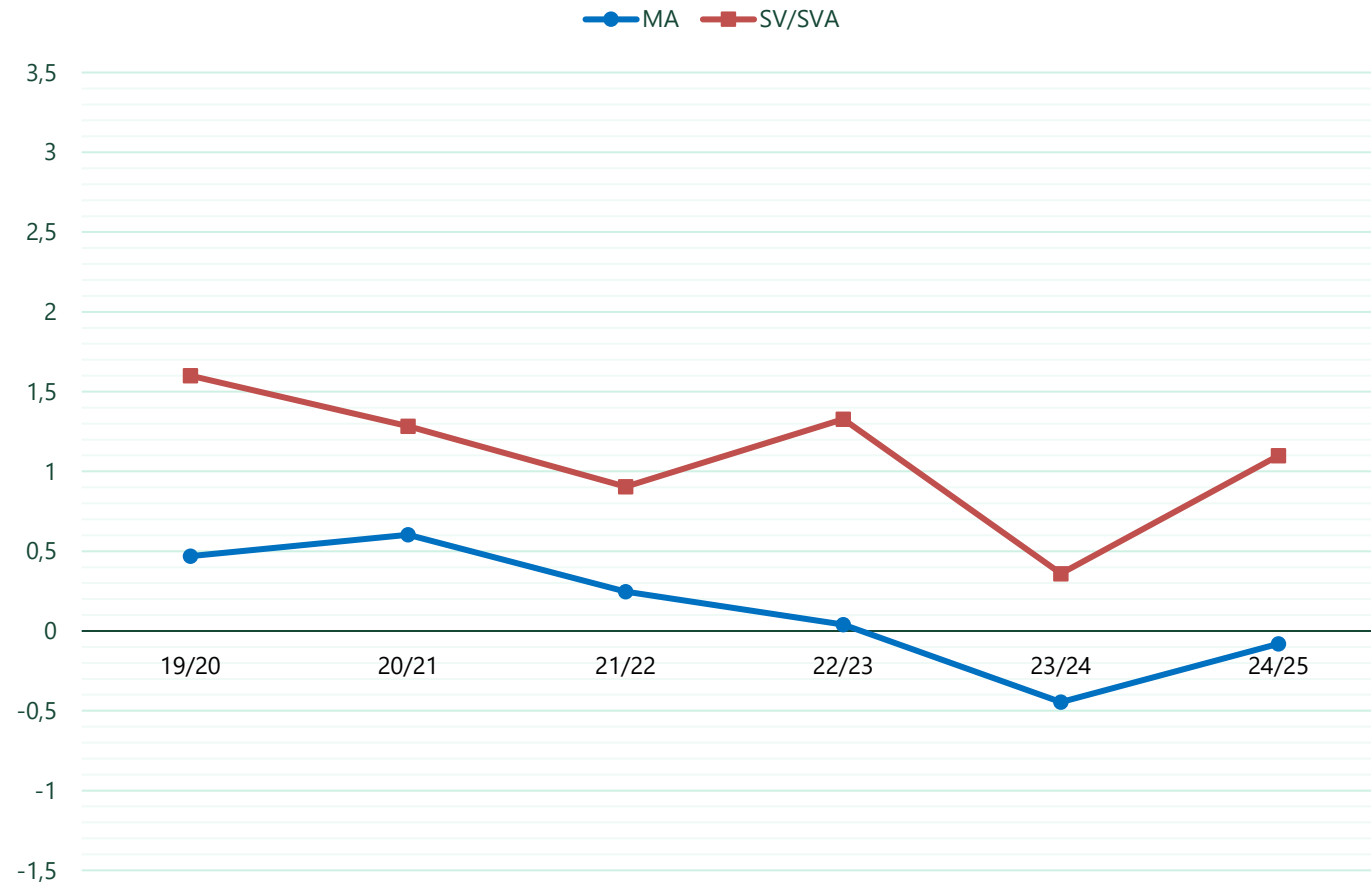
* Varje heldragen linje visar prognosen för en kvintil. Varje streckad linje visar faktiskt utfall för en kvintil. Lika många **skolor** ingår i respektive kvintil (en femtedel av skolorna). Kvintil 1 består av skolorna med den lägsta andelen gymnasiebehöriga enligt **prognosen för årskurs 9**, kvintil 5 består av skolorna med den högsta andelen.

Källa: SCB och grundskoleförvaltningen Malmö stad.

Not: Skolor med färre än 10 elever i årskurs 9 ingår inte.

Genomsnittlig differens i betygspoäng över tid i MA och SV/SVA åk 9 jämfört mot åk 6 (samma elever)

Malmö kommunala skolor årskurs 9

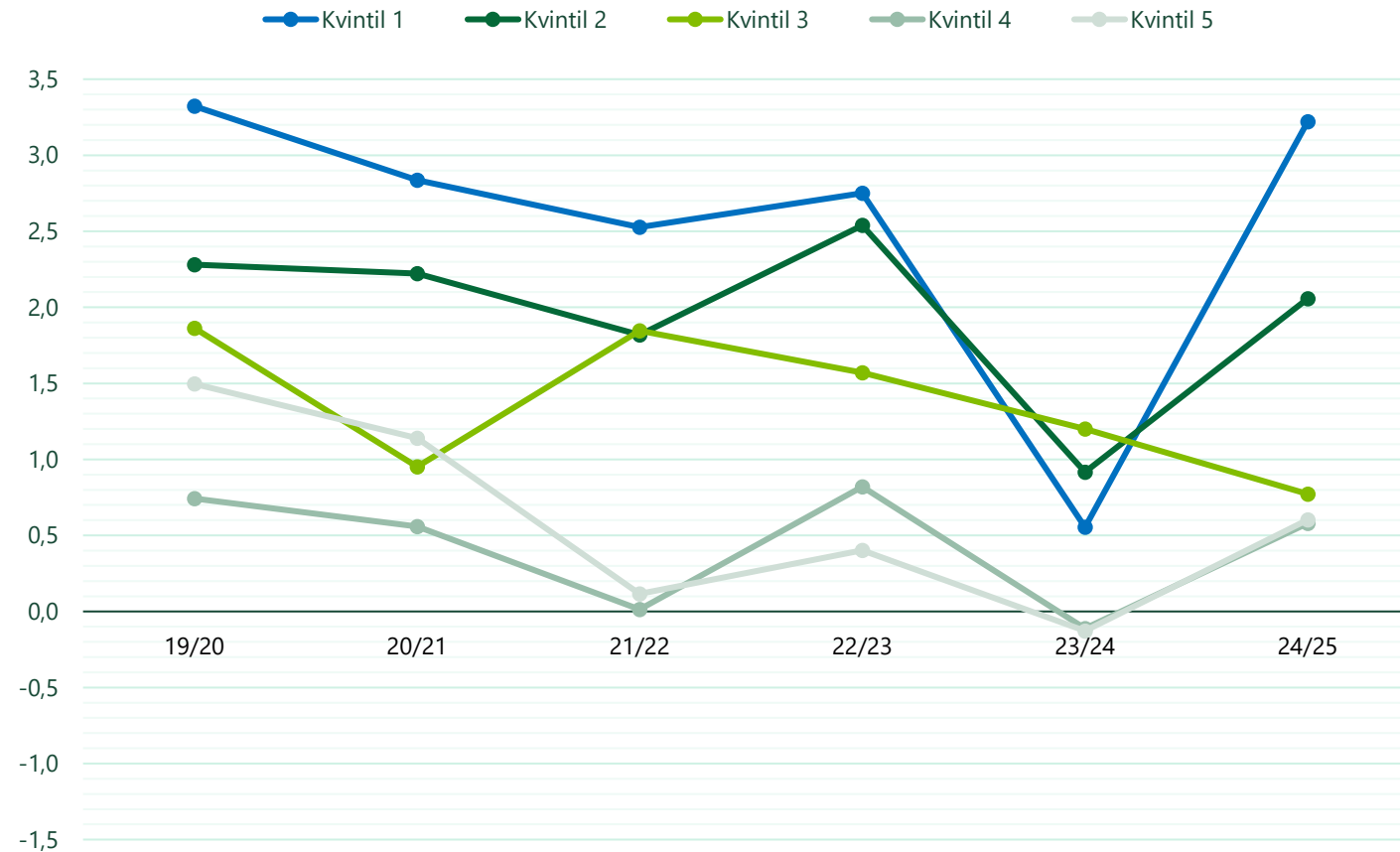


Förklaring

När linjerna är över 0-strecket (som pilen pekar på) är den genomsnittliga betygspoängen högre i årskurs 9 jämfört med betygspoängen samma elever fick i årskurs 6. Är linjerna under 0-strecket är den genomsnittliga betygspoängen istället lägre i årskurs 9 jämfört med vad samma elever fick i årskurs 6.

Genomsnittlig differens i betygspoäng över tid i SV/SVA åk 9 jämfört mot åk 6 mellan skolor*

Malmö kommunala skolor årskurs 9



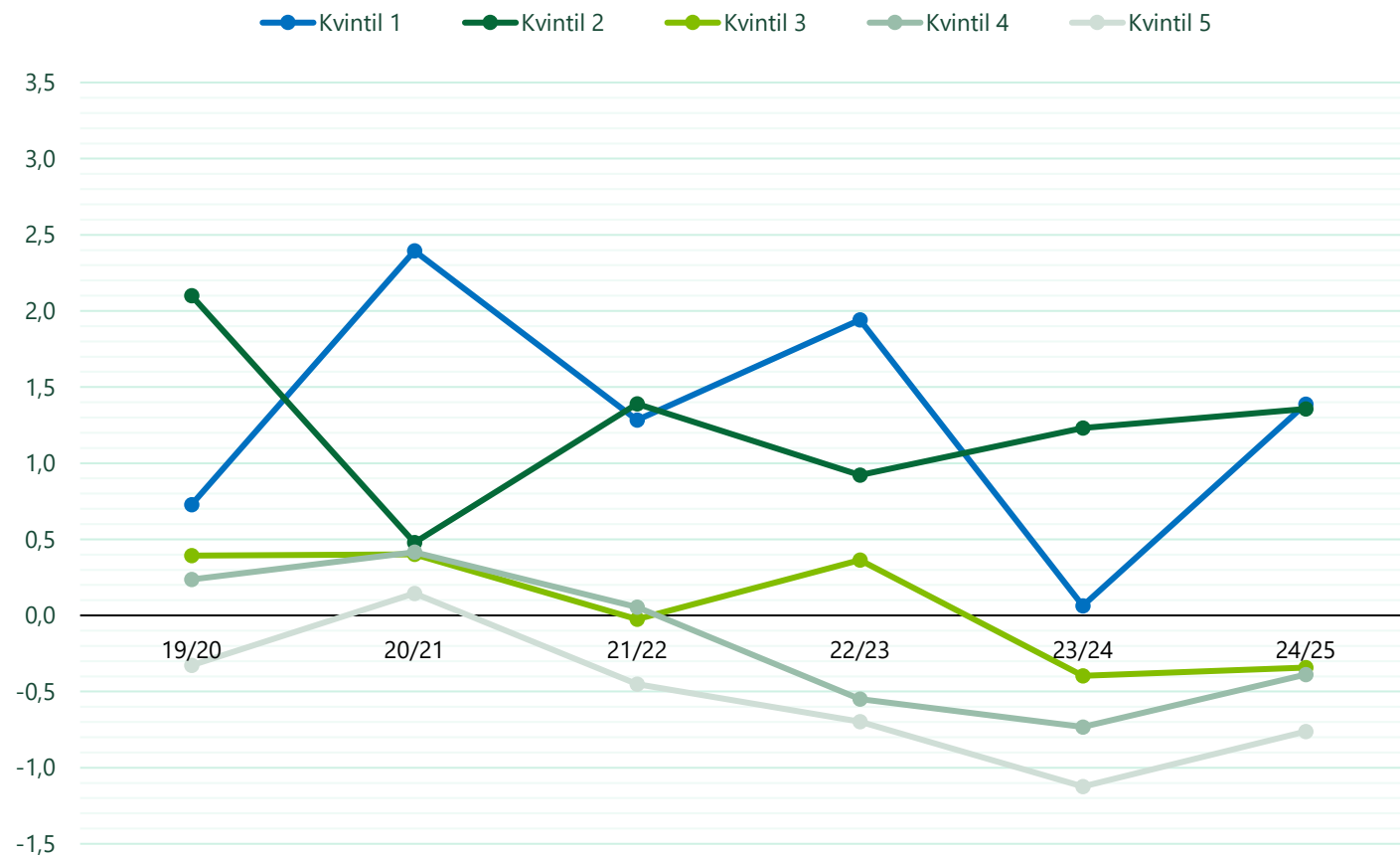
* Varje linje representerar en kvintil. Lika många **skolor** ingår i respektive kvintil (en femtedel av skolorna). Kvintil 1 består av skolorna med den lägsta andelen gymnasiebehöriga enligt **prognosen för årskurs 9**, kvintil 5 består av skolorna med den högsta andelen.

Källa: Grundskoleförvaltningen Malmö stad.

Not: Skolor med färre än 10 elever i årskurs 9 ingår inte.

Genomsnittlig differens i betygspoäng över tid i MA åk 9 jämfört mot åk 6 mellan skolor*

Malmö kommunala skolor årskurs 9



* Varje linje representerar en kvintil. Lika många **skolor** ingår i respektive kvintil (en femtedel av skolorna). Kvintil 1 består av skolorna med den lägsta andelen gymnasiebehöriga enligt **prognosen för årskurs 9**, kvintil 5 består av skolorna med den högsta andelen.

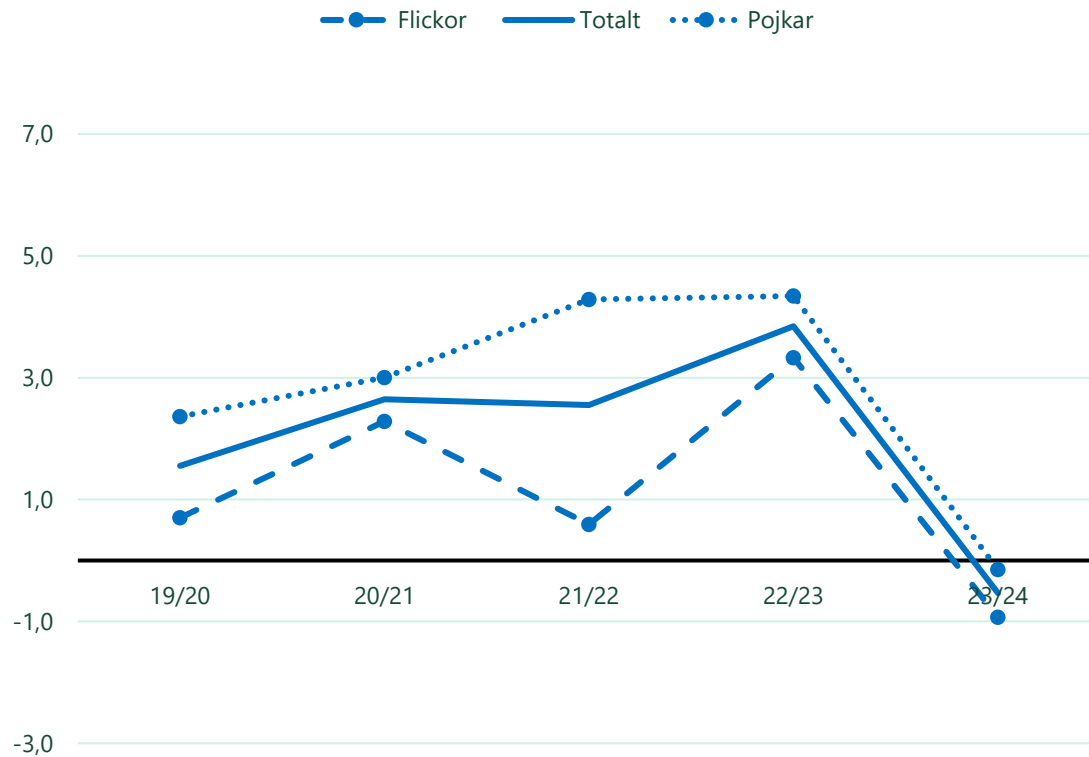
Källa: Grundskoleförvaltningen Malmö stad.

Not: Skolor med färre än 10 elever i årskurs 9 ingår inte.

Differens mellan andel som höjt sitt betyg till godkänt och andel som sänkt sitt betyg till ej godkänt, från åk 6 till 9

MA (endast elever med samma huvudman i åk 6 och 9)

Malmö kommunala skolor 19/20 – 23/24



Riket kommunala skolor 19/20 – 23/24



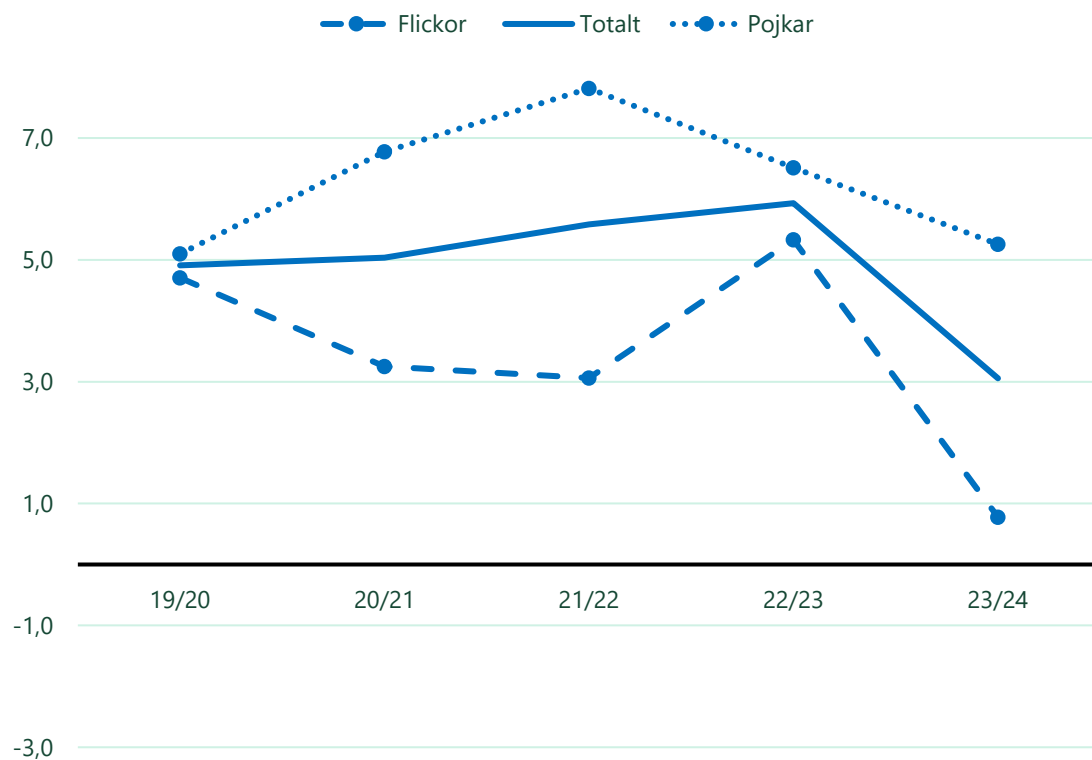
Källa: SCB

Källa: SCB

Differens mellan andel som höjt sitt betyg till godkänt och andel som sänkt sitt betyg till ej godkänt, från åk 6 till 9

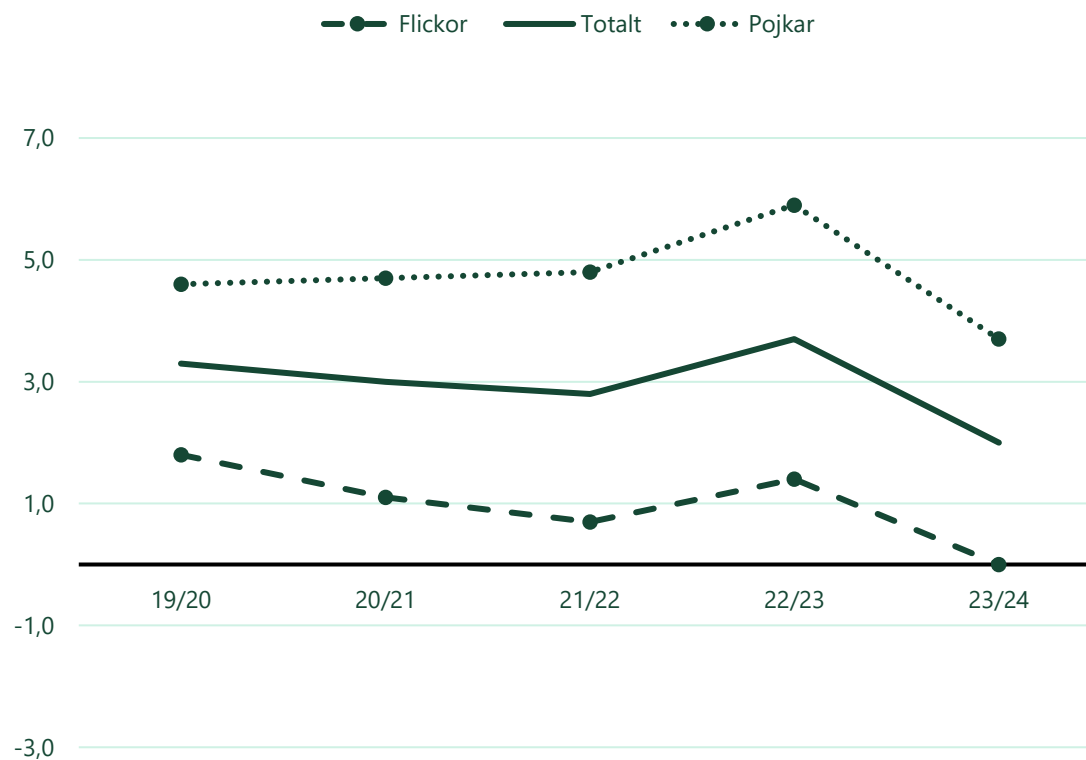
SV/SVA (endast elever med samma huvudman i åk 6 och 9)

Malmö kommunala skolor 19/20 – 23/24



Källa: SCB

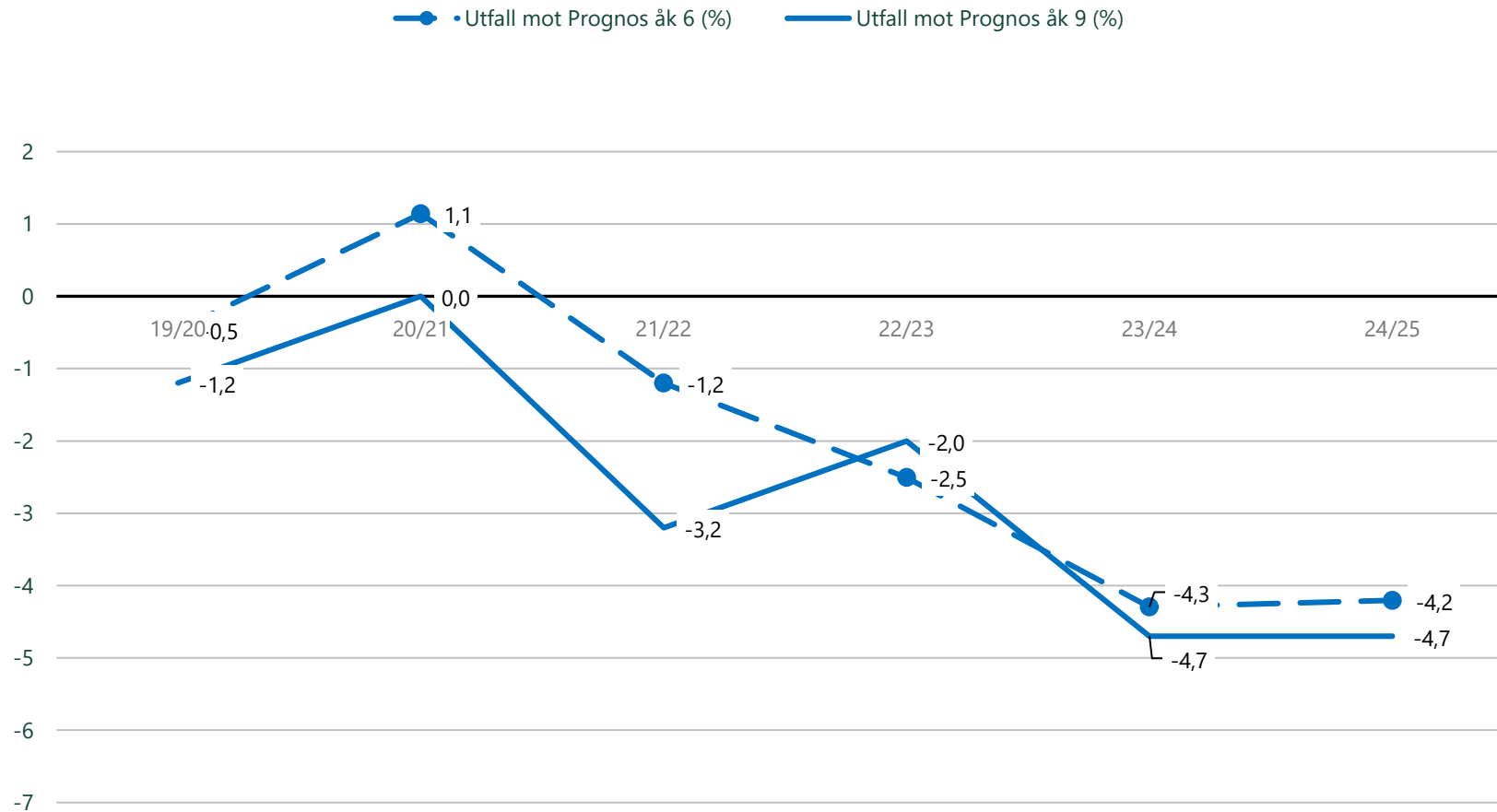
Riket kommunala skolor 19/20 – 23/24



Källa: SCB

Vad kan förklara differensen mot prognos?

Malmö kommunala skolor årskurs 9 och årskurs 6



Källa: Grundskoleförvaltningen Malmö stad och SCB.

Ytterligare frågeställning

Kan identifierade korrelationer med nationella nedgångar tyda på att det finns ett samband med saker som hänt på riksplanet?

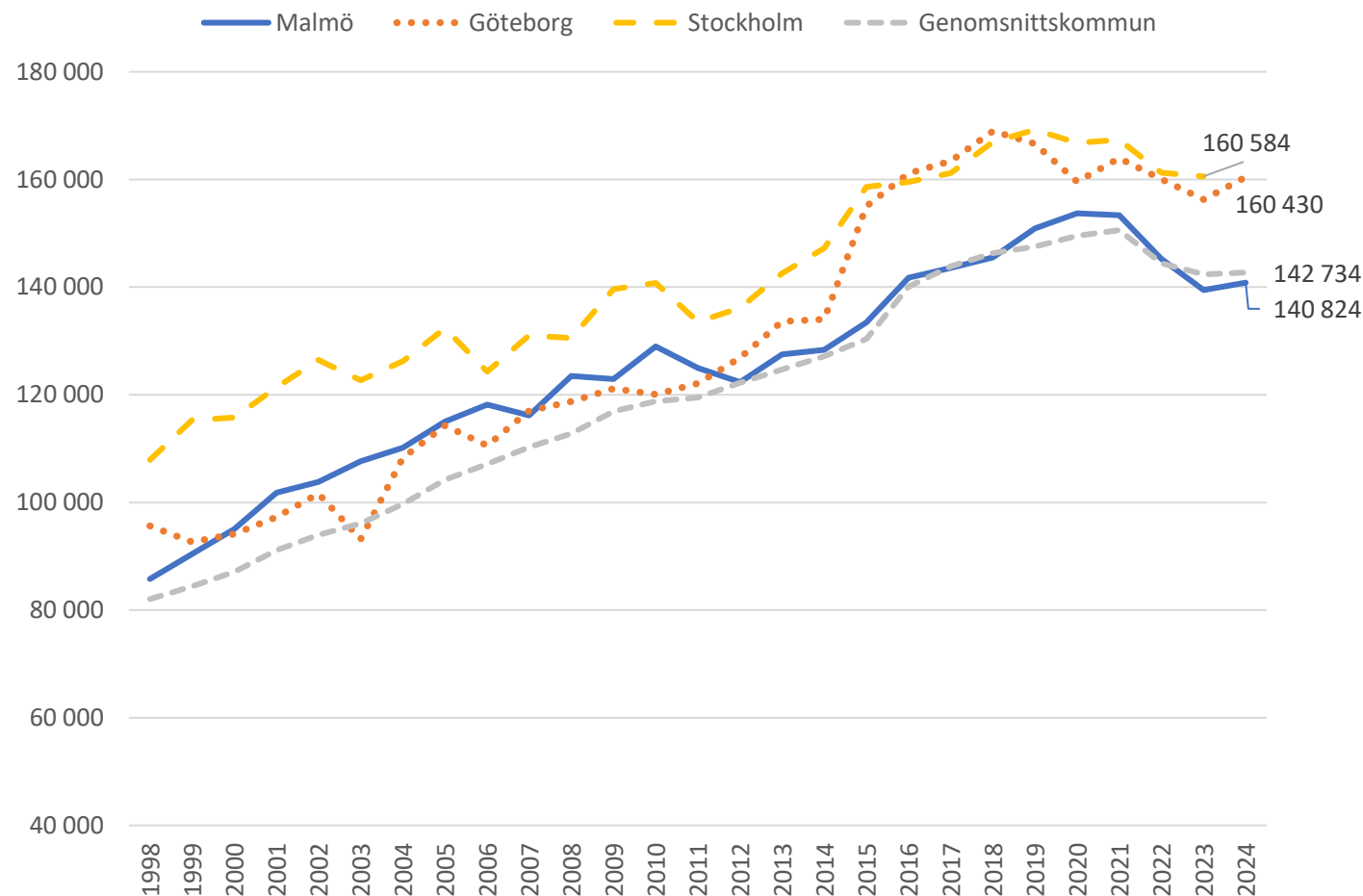
Vad kan förklara differensen mot prognos?

1. Inflationen?

- "Över en längre tidsperiod har kostnaderna ökat oberoende av inflationen (en ökning i fasta priser), men det gäller inte alla år. Exempelvis gick de faktiska kostnaderna ned för både storstäderna och för en genomsnittskommun 2022–2023, men har det senaste året ökat igen."

Källa: Förutsättningsrapport 2024/2025

Diagram 22. Total kostnad för kommunal grundskola, årskurs 1–9, kronor per elev, 1998–2024. Kostnader i 2024 års penningvärde (fasta priser).



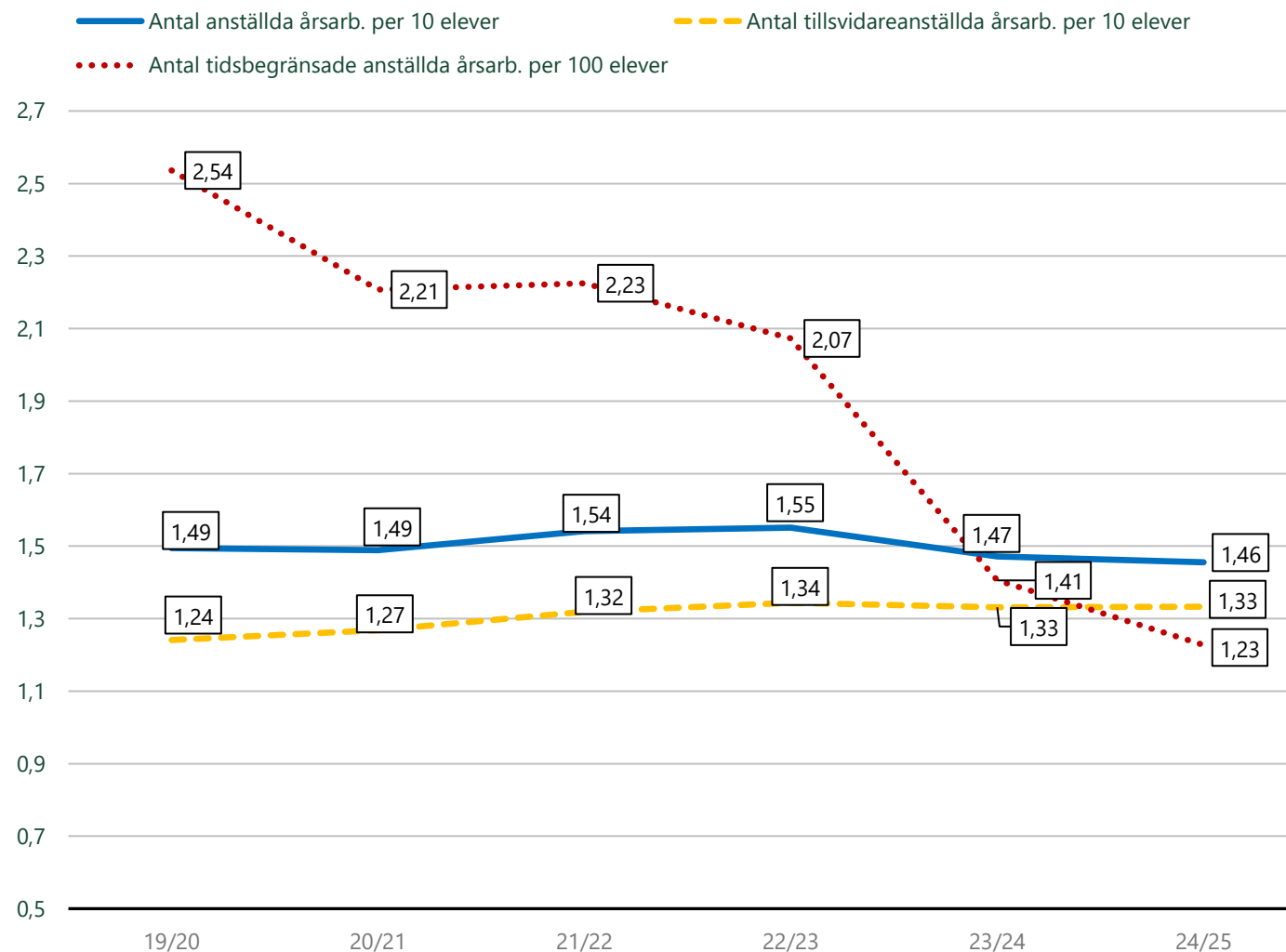
Källa: Grundskoleförvaltningen Malmö stad och SCB.

Vad kan förklara differensen mot prognos?

2. Personaltätheten?

- "De två senaste läsåren har antalet elever per lärare ökat i Malmö, vilket innebär att lärartätheten minskat."
- "De två senaste läsåren har antalet elever per (fritidshems)anställd ökat i Malmö..."

Källa: Förutsättningsrapport 2024/2025

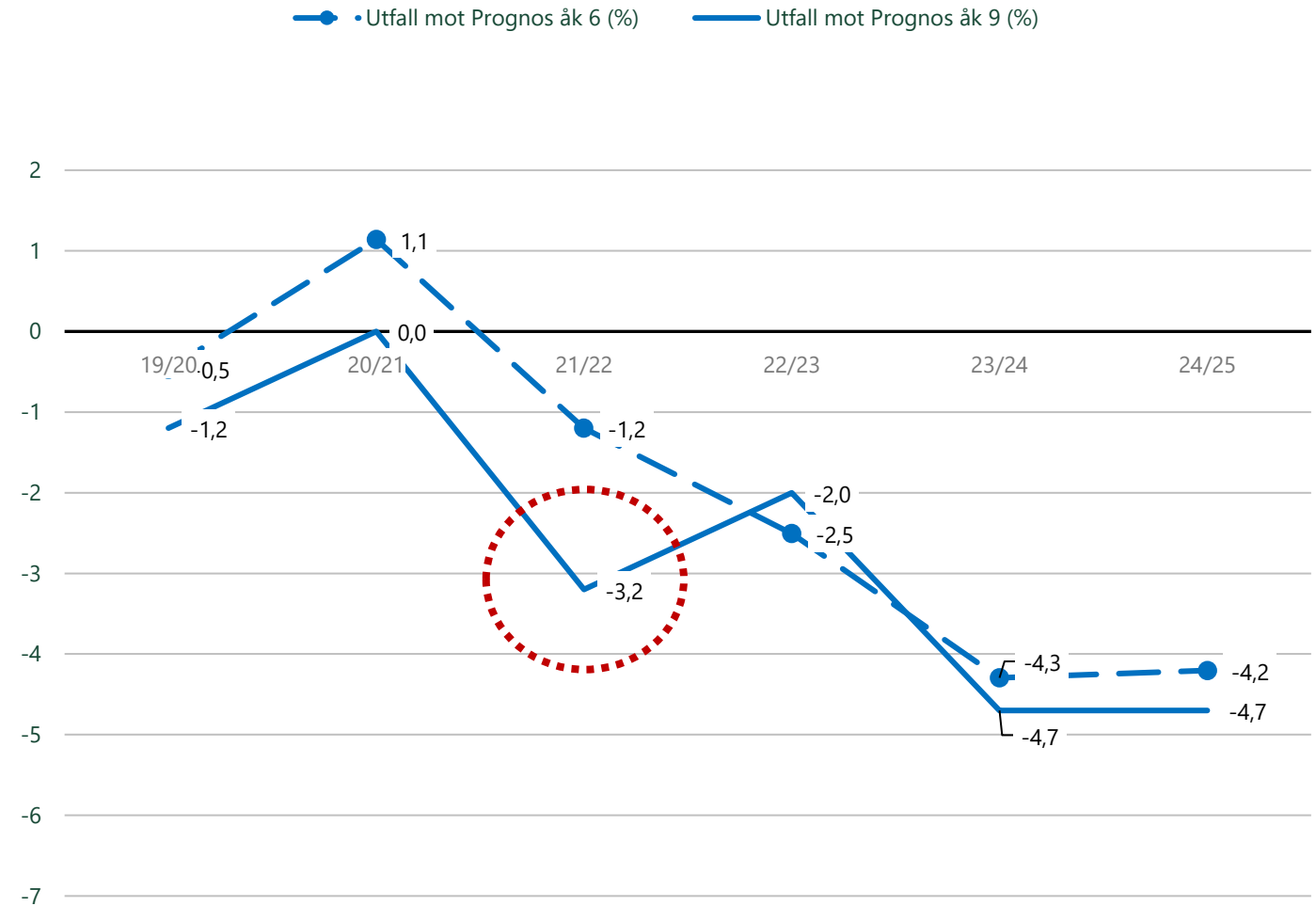


Källa: HR-Analys (Koll), Grundskoleförvaltningen Malmö stad.

Vad kan förklara differensen mot prognos?

3. Pandemin?

- "Under pandemin ökade elevernas frånvaro och under våren 2021 bedrevs periodvis nätbaserad undervisning, faktorer som enligt förvaltningens skolledare bör ha haft en negativ effekt på de flesta elevers lärande."
- "Sammantaget är förvaltningens bedömning att avgångseleverna läsåret 2021/22 haft sämre förutsättningar att nå målen än vad de tidigare avgångseleverna hade under de föregående läsåren."
Källa: Kvalitetsrapport 2021/2022



Vad kan förklara differensen mot prognos?

Andra möjliga delförklaringar:

4. Flickor drar inte upp gymnasiebehörigheten som tidigare
5. Fortsatt högre frånvaro sedan pandemin
6. Elevernas behov har blivit mer komplexa enligt skollära
7. Den minskade skillnaden mellan ämnes- och provbetyg i matematik

Slutsatser

Malmö kommunala skolor årskurs 9

- Den grundläggande gymnasiebehörigheten är tillbaka på över 82 procent.
- Andelen elever som nått målen i alla ämnen (68,0%) och det genomsnittliga meritvärdet (229,4) är de hittills högst uppmätta.
- Fortsatt minskade skillnader även i år mellan skolor i gymnasiebehörighet. Få skolor har under 65 procent gymnasiebehöriga (historiskt brukar det vara sju-åtta skolor).
- Samma avstånd som förra året mellan utfall och prognos i gymnasiebehörighet.
- Den nedåtgående trenden när det gäller betygsutvecklingen i MA och SV/SVA från årskurs 6 till 9 syns även på riksnivå.

Vad händer nu?

- Kvalitetsdialoger (i oktober) nämndsdialoger (i november)
- Fortsatt analys av bland annat kunskapsresultat i kvalitetsrapporten som beslutas i november, tas upp i nämnden i december.

Tack!